

Musée Picasso, Antibes

Château Grimaldi, 06600 Antibes,
t +33 (0)4 92 90 54 20/26

**PICASSO
DE CHIRICO
LÉGER
PICABIA**

**UNE
MODERNE
ANTIQUITÉ**

**18 FÉVRIER
20 MAI 2012**



Cette exposition est organisée par
le J. Paul Getty Museum, Los Angeles,
en collaboration avec le Musée Picasso, Antibes.

Musée Picasso, Antibes

Château Grimaldi, 06600 Antibes,
t +33 (0)4 92 90 54 20/26

**PICASSO
DE CHIRICO
LÉGER
ET PICABIA**

**UNE
MODERNE
ANTIQUITÉ**

**18 FÉVRIER
20 MAI 2012**



Cette exposition est organisée par
le J. Paul Getty Museum, Los Angeles,
en collaboration avec le Musée Picasso, Antibes.

Giorgio De Chirico, *Mélancolie hermétique*, 1918-1919

Huile sur toile, 62 x 50 cm
Paris, musée d'Art moderne de la Ville de Paris, AMVP 1888
© Musée d'Art moderne de la Ville de Paris / Roger Viollet
© Adagp, Paris, 2012

Momie romano-égyptienne: Portrait d'un jeune homme

150-250 apr. J.-C.
Tempera sur lin, 58 x 26,5 cm
Malibu, The J. Paul Getty Museum, 75.AP.87
Don de Lenore Barozzi
Photo D. R.



Un des épisodes les plus étranges dans l'histoire de la modernité européenne est l'improbable affinité entre le nouveau et l'antique forgée par les modernistes les plus radicaux avant la Seconde Guerre mondiale. «Une moderne Antiquité: Picasso, De Chirico, Léger et Picabia en présence de l'antique» explore cette alliance telle qu'elle fut proposée par ces quatre figures emblématiques. Sont donc confrontées dans cette exposition des œuvres du XX^e siècle et des sculptures ou céramiques gréco-romaines, mettant en évidence la ré-invention par ces artistes de l'antiquité plutôt que la seule influence de cette dernière sur leur production. Elle montre ainsi comment ils ont pu s'approprier ce passé en le rendant «moderne», et comment cela fut possible dans le contexte historique spécifique de l'Europe d'avant 1939.

Picasso, De Chirico, Léger et Picabia ont tous nourri leur imaginaire avec l'Antiquité classique tout en demeurant des figures radicales de l'art du XX^e siècle. Ces artistes d'avant-garde ne cherchaient d'ailleurs pas à retrouver un passé perdu; pour eux, l'antique – qu'ils connaissaient avant tout par la fréquentation des musées – est une dimension essentielle de la vie de leur époque.

En approfondissant diverses catégories thématiques – les histoires et les mythes, les corps et les figures, les objets et les fragments –, l'exposition définit plusieurs types de rencontre entre le modernisme et l'Antiquité. Les œuvres antiques ont été choisies parce qu'elles évoquent certaines qualités esthétiques auxquelles les

The alliance between the avant-garde and the antique constitutes an extraordinary episode in the history of European modernism. "Modern Antiquity: Picasso, De Chirico, Léger, and Picabia in the Presence of the Antique", on view at the Getty Villa from November 2, 2011 through January 16, 2012, and at the Museum Picasso, Antibes from February 18 through May 20, 2012 focuses on how four eminent artists reinvented and transformed antiquity between 1906 and 1936. Juxtaposing twentieth-century works with ancient objects, this major international loan exhibition features works by Pablo Picasso (1881-1973), Giorgio de Chirico (1888-1978), Fernand Léger (1881-1955), and Francis Picabia (1879-1953) alongside ancient art drawn primarily from the Getty's collection—continuing a dialogue between the modern and the antique that remains vital today. "Picasso, de Chirico, Léger, and Picabia all looked to classical antiquity to feed their imaginations, and yet remained radical figures in the history of twentieth-century art. These avant-garde artists had no wish to return to a lost past; the antiquity they knew, above all in museums, was for them a vital element of contemporary life."

Exploring several thematic categories, the exhibition sets distinct stages for the juxtaposition of modern art and ancient objects.

The ancient works were chosen because they evoke some of the aesthetic qualities

Torse d'un Niobide blessé

Rome, I^{er} siècle apr. J.-C.
Marbre, 118 x 77 x 52,5 cm
Malibu, The J. Paul Getty
Museum, 72.AA.126
Photo D. R.

**Giorgio De Chirico ,
Gladiateurs et lion, 1927**

Huile sur toile,
129,5 x 162,6 cm
Détroit, Detroit Institute
of Arts, 28.102
© Détroit, Detroit Institute
of Arts / Bridgeman Art
Library, New York
© Adagp, Paris, 2012

artistes modernes ont été sensibles et auxquelles ils ont réagi. D'ailleurs, en revisitant l'Antiquité, les modernistes ont modifié par contre-coup la manière dont nous percevons aujourd'hui l'art classique.

Parmi les œuvres modernes exposées, les plus anciennes sont des dessins exécutés par le jeune Picasso dans les années 1890 à partir de sculptures antiques. Ils sont suivis d'œuvres de 1906, époque où, cherchant à réinventer la figure humaine, il s'intéresse à la statuaire grecque archaïque. Entre la Première Guerre mondiale et le milieu des années 1930, la découverte de nombreuses œuvres d'art antiques – fresques murales de Pompéi, vases grecs peints, sculptures classiques – ouvrent de nouvelles directions dans son travail d'artiste figuratif. Picasso ne se contente pas de reprendre ces sources, et il est rare que l'on sente chez lui une préférence quelconque pour un style ou un autre. En 1931, il illustre les *Métamorphoses* d'Ovide, mais, pour le reste, les mythes classiques ne sont pour lui qu'une simple liste de dieux, de héros, de monstres et de victimes dont il s'inspire et qu'il transforme pour raconter visuellement ses propres histoires.

Dans son contenu, l'exposition s'attarde plus particulièrement sur les années 1910 et 1920 en présentant le goût cohérent que manifestent alors De Chirico et Picasso pour les formes et l'imagerie antiques. Les figures de Picasso, simples et pleines de nuances, tranchent avec les images oniriques du De Chirico des années 1912-1919,

of antiquity to which modern artists responded. As these artists have transformed antiquity in the twentieth-century, modernism also influenced how viewers today perceive classical art.

The earliest modern works on display will be drawings after ancient sculpture made by Picasso as a teenager in the 1890s, followed by works from 1906, when he turned to Archaic Greek sculpture to help him reinvent the human figure. Between World War I and the mid-1930s, a rich mixture of ancient art—including Pompeian wall paintings, Greek vase paintings, and classical sculptures—opened up new directions in his work as a figurative artist. Picasso never merely repeated sources, and he rarely allowed his art to suggest an affinity with a single style. In 1931 he illustrated Ovid's *Metamorphoses*, but otherwise classical myth became a cast list of gods, heroes, monsters, and victims for him to draw on and transform in the visual telling of his own stories.

The exhibition centers on the 1910s and 1920s, presenting de Chirico's and Picasso's more coherent engagement with antique forms and imagery. Picasso's simple, sensitively nuanced figure paintings contrast with a selection of de Chirico's stark dream images from the period 1912-1919, which employ ancient fragments and types (notably in his "Ariadne" series) and where the antique is juxtaposed with isolated



qui reprend des fragments et des types anciens (notamment dans sa série d'Ariane) et qui associe l'antique à l'expérience moderne en introduisant des locomotives à vapeur ou des éléments d'architecture contemporaine.

Par comparaison, Léger et Picabia témoignent – comme le montrent les œuvres sélectionnées ici – d'une démarche très différente dans leur mode de réappropriation des motifs antiques. Après sa période cubiste, Léger mécanise l'antique (souvent sous la forme de grands nus féminins), qu'il revisite ainsi dans le sens du progrès technique. Quant à Picabia, il procède après sa période Dada à un recyclage ambigu d'images classiques célèbres dans ses *Transparences* de la fin des années 1920 et du début des années 1930, série d'œuvres où des hommes, des animaux et des végétaux superposent leurs contours en strates successives. Ces éléments proviennent de sources diverses, et notamment de sculptures romaines, de fresques pompéiennes et de peintures de la Renaissance ou de l'époque baroque. Léonce Rosenberg – qui fut le marchand d'art de tous les artistes exposés et l'un des premiers à croire au nouveau style de Picabia – commandite plusieurs *Transparences* pour une suite d'allégories qu'il présente en 1929, sous forme de panneaux, dans son appartement parisien.

Les dernières œuvres de l'exposition sont des planches provenant de deux séries d'estampes : les lithographies de la série *Mythologie* de De Chirico, créées en 1934

elements of modern experience such as steam locomotives or architecture.

Compared to these artists' classicism, the selected works by Léger and Picabia present very different appropriations of antique motifs. After his cubist period, Léger mechanized the antique (often in the form of large female nudes), thus making it modern and progressive.

Picabia, following his involvement with the Dada movement, ambiguously recycled wellknown classical images in his *Transparencies* of the late 1920s and early 1930s, in which human, animal, and plant forms are layered in superimposed outlines. Taken from various sources, these elements include ancient Roman sculptures, Pompeian frescoes, and Renaissance and Baroque paintings. Léonce Rosenberg—who served as dealer to each of the artists in the show—was among the first to embrace Picabia's new style and commissioned several *Transparency* panels for a suite of "allegories" that were installed in Rosenberg's Paris apartment in 1929.

The latest works in the exhibition will be plates from two suites of prints: de Chirico's *Mythology* lithographs, created in 1934 as illustrations for a text by Jean Cocteau, and the Vollard Suite (1933–37), in which Picasso merges classical mythology with his own artist myth, and a choice of works of the Antibes Picasso Museum's collection, exhibited for the first time like they were shown mixing contemporary and

Francis Picabia, *Sphinx*, 1929
Huile sur toile, 131 x 163 cm
Paris, Musée national d'art moderne, Centre Pompidou, JP 668 P

© collection Centre Pompidou, Dist RMN – Jacqueline Hyde © Adagp, Paris, 2012

Cratère à figures noires : Dionysos, satyres et ménades

Attribué au Peintre de Munich 1736

Grèce (Attique), v. 520 av. J.-C.
Terre cuite, 47 x 47,1 cm
Malibu, The J. Paul Getty Museum, 75.AE.106
Photo D. R.



pour illustrer un texte de Jean Cocteau, et la Suite Vollard (1933-1937), dans laquelle Picasso fusionne la mythologie classique et son propre mythe d'artiste, ainsi qu'un choix d'œuvres issues de la collection du musée d'Antibes, montrées pour la première fois depuis un demi-siècle dans la muséographie d'origine qui mêlait les œuvres contemporaines à des antiquités et des moulages. En tout, « Une moderne Antiquité » présente une soixantaine d'œuvres, sculptures et dessins et une quinzaine d'objets antiques comprenant des sculptures grecques et romaines, des vases attiques, un portrait de momie du Fayoum et un miroir étrusque.

L'exposition « Une moderne Antiquité: Picasso, De Chirico, Léger et Picabia en présence de l'antique » a été organisée par le J. Paul Getty Museum en collaboration avec le musée Picasso d'Antibes.

Les deux commissaires de l'exposition sont Christopher Green, professeur émérite au Courtauld Institute of Art, à Londres, et Jens Daehner, conservateur associé des antiquités au J. Paul Getty Museum, en Californie, avec Jean-Louis Andral, conservateur en chef du musée Picasso pour la présentation à Antibes.

antics works as it was half a century ago.

Altogether, there will be approximately sixty works, sculptures, modern paintings and works on paper. The more than a dozen ancient objects include Greek and Roman sculptures, Attic vases, a Fayum mummy portrait, and an Etruscan mirror.

“Modern Antiquity: Picasso, de Chirico, Léger, and Picabia in the Presence of the Antique” is organized by the J. Paul Getty Museum in association with the Musée Picasso, Antibes.

The exhibition is co-curated by Christopher Green, professor emeritus, Courtauld Institute of Art, London, and Jens Daehner, associate curator of antiquities, J. Paul Getty Museum and Jean-Louis Andral, chief curator Picasso Museum, for the presentation in Antibes.



Ariane endormie (ou nymphe ?)

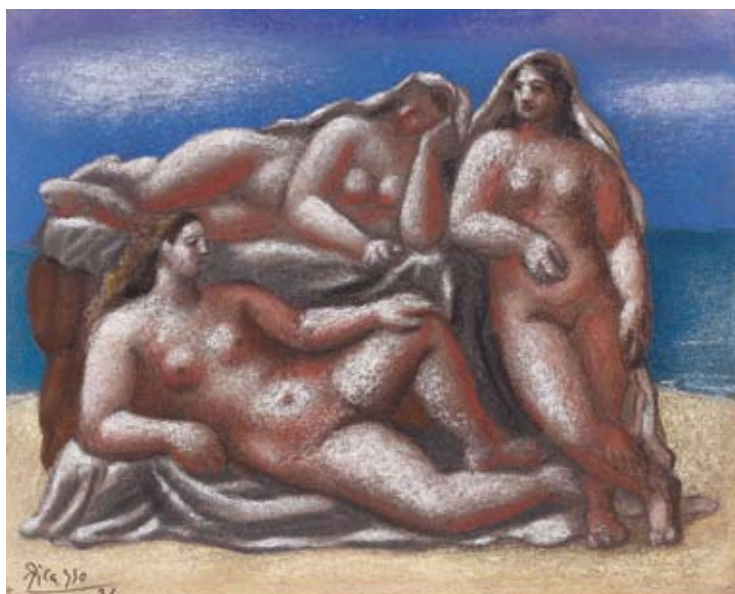
Rome, milieu du II^e siècle av. J.-C.
Marbre, 46,2 x 87,7 x 31,2 cm
San Antonio, Tex., San Antonio Museum of Art,
Legs de Gilbert M. Denman Jr., 86.134.149
© San Antonio Museum of Art, photo Peggy Tenison

Fernand Léger, Nu sur fond rouge, 1927 (pl. 42)

Huile sur toile, 129,9 x 81,3 cm
Washington, Hirshhorn Museum and Sculpture Garden, Smithsonian Institution,
Don de The Joseph H. Hirshhorn Foundation, 1972, 72.123
©Adagp, Paris, 2012

Pablo Picasso, Trois nus au bord de la mer, 1921

Pastel sur papier, 24,2 x 30,1 cm
Stuttgart, Staatsgalerie, Graphische Sammlung, C 1959/914
Photo D. R.
© Succession Picasso, Paris, 2012





Pablo Picasso, *Nature morte à la tête antique*, 1925

Huile sur toile, 97 x 130 cm

Don de Paul Rosenberg, 1946

Paris, Musée national d'art

moderne, Centre Pompidou, AM

2596P

© collection Centre Pompidou,

Dist RMN. Jacques Quecq

d'Henripret

© Succession Picasso, Paris,

2012

Œuvres anciennes

1. Amphore à figures noires:

Dionysos et Ariane

Attribuée au Peintre de la Pleureuse du Vatican et au potier Exékias
Grèce (Attique), 540-530 av. J.-C.
Terre cuite, 53,3 x 35,6 cm
Malibu, The J. Paul Getty Museum, 72.AE.148

2. Coupe à yeux à figures noires: scènes de gigantomachie

Attribuée au potier Nicosthénès
Grèce (Attique), 540-530 av. J.-C.
Terre cuite, 13 x 39 cm
Malibu, The J. Paul Getty Museum, 86.AE.169

3. Cratère à figures noires:

Dionysos, satyres et ménades

Attribué au Peintre de Munich 1736
Grèce (Attique), v. 520 av. J.-C.
Terre cuite, 47 x 47,1 cm
Malibu, The J. Paul Getty Museum, 75.AE.106

4. Coupe à yeux bilingue: coureur à pied

Attribuée au peintre Oltos et au potier Hischylos
Grèce (Attique), v. 515 av. J.-C.
Terre cuite, 13,2 x 32,4 cm
Malibu, The J. Paul Getty Museum, 86.AE.276

5. Amphore à figures noires: Ajax et Achille jouant aux dés

Proche du Groupe de peintres de Médée
Grèce (Attique), v. 510 av. J.-C.
Terre cuite, 36 x 23,5 cm
Malibu, The J. Paul Getty Museum, 71.AE.441

6. Lécythe à fond blanc: hommes préparant leurs armes

Attribué au peintre Douris
Grèce (Attique), 500-490 av. J.-C.
Terre cuite, H. 33,5 cm
Malibu, The J. Paul Getty Museum, 84.AE.770

7. Tête d'une statue acrolithe

Grèce (sud de l'Italie), milieu du V^e siècle av. J.-C.
Marbre, H. 23,3 cm
Malibu, The J. Paul Getty Museum, 74.AA.33

8. Lécythe à figures rouges:

Le Jardin des Hespérides

Attribué au Cercle du peintre Meidias
Grèce (Attique), 420-400 av. J.-C.
Terre cuite, H. 19,7 cm
Malibu, The J. Paul Getty Museum, 91.AE.9

9. Fragment d'un relief funéraire: femme assise

Grèce (Attique), v. 330 av. J.-C.
Marbre, 96,5 x 51 x 17,5 cm
Malibu, The J. Paul Getty Museum, 73.AA.122

10. Relief funéraire:

Tête de jeune femme

Grèce (Attique), v. 320 av. J.-C.
Marbre, H. 34,3 cm
Malibu, The J. Paul Getty Museum, 56.AA.19

11. Miroir avec Prométhée (?), Athéna, Palamède et Ménélas

Étrurie, III^e siècle av. J.-C.
Bronze, 24,3 x 12,5 cm
Malibu, The J. Paul Getty Museum, 77.AC.100

12. Torse d'un Niobide blessé

Rome, I^{er} siècle apr. J.-C.
Marbre, 118 x 77 x 52,5 cm
Malibu, The J. Paul Getty Museum, 72.AA.126

13. Ariane endormie (ou nymphe?)

Rome, milieu du II^e siècle av. J.-C.
Marbre, 46,2 x 87,7 x 31,2 cm
San Antonio, Tex., San Antonio Museum of Art, Legs de Gilbert M. Denman Jr., 86.134.149

14. Momie romano-égyptienne: portrait d'un jeune homme

150-250 apr. J.-C.
Tempéra sur lin, 58 x 26,5 cm
Malibu, The J. Paul Getty Museum, 75.AP.87
Don de Lenore Barozzi

15. Tête d'Apollon

Rome, II^e siècle apr. J.-C.
Marbre, H. 42 cm
Malibu, The J. Paul Getty Museum, 58.AA.2

Giorgio DE CHIRICO

(italien, né en Grèce, 1888-1978)

16. Mélancolie d'une belle journée,
1913Huile sur toile, 69,5 x 86,2 cm
Bruxelles, Musées royaux des
Beaux-Arts de Belgique,
musée d'Art moderne, 1117**17. Mélancolie hermétique,**
1918-1919Huile sur toile, 62 x 50 cm
Paris, musée d'Art moderne
de la Ville de Paris, AMVP 1888**18. Les deux nus,** 1926Huile sur toile, 130 x 89 cm
Rovereto, MART - Museo di arte
moderna e contemporanea
di Trento e Rovereto,
collection VAF, MART 990, VAF 663**19. Gladiateurs et lion,** 1927Huile sur toile, 129,5 x 162,6 cm
Détroit, Detroit Institute of Arts,
28.102**20. Gladiateurs,** 1928Huile sur toile, 130 x 97 cm
Collection Nahmad, Suisse**21. Mythologie,** 1934Série de dix illustrations pour
un texte de Jean Cocteau,
publié par 4 Chemins, Paris,
dans une édition de 130
Lithographies, images: 24,1 x 18 cm;
feuilles: 28,5 x 23 cm
Collection particulière

1. L'Hôte mystérieux
2. L'Apparition du cygne
3. Le Centaure mystérieux
4. L'Idôle des bains mystérieux
5. La Fuite inexplicable
6. Le Baigneur solitaire
7. Sous la cabine de bain
mystérieuse
8. Dans la piscine inquiétante
9. Une mystérieuse conversation
10. Une inexplicable réunion

Fernand LÉGER

(français, 1881-1955)

22. Trois femmes sur fond rouge,
1927Huile sur toile, 138,5 x 95,5 cm
Saint-Étienne métropole, musée
d'Art moderne, 83.14.1**23. Nature morte au masque
de plâtre,** 1927Huile sur toile, 88,5 x 130 cm
Riehen/Bâle, Fondation Beyeler**24. Nu sur fond rouge,** 1927Huile sur toile, 129,9 x 81,3 cm
Washington, Hirshhorn Museum and
Sculpture Garden, Smithsonian
Institution, Don de The Joseph H.
Hirshhorn Foundation, 1972, 72.123**Francis PICABIA**

(français, 1879-1953)

25. Minos, 1929Huile sur panneau, 150 x 95 cm
Gian Enzo Sperone, Courtesy
Sperone Westwater, New York**26. Salicis,** 1929Peinture sur contre-plaqué,
157 x 90 cm
Legs de Mme Lucienne Rosenberg
en 1995
Paris, musée national d'Art
moderne,
Centre Pompidou, AM 2000-196**27. Sphinx,** 1929Huile sur toile, 131 x 163 cm
Paris, Musée national d'art moderne,
Centre Pompidou, JP 668 P**28. Adam et Ève,** 1931Huile sur toile, 194 x 130 cm
Collection particulière**Pablo PICASSO**

(espagnol, 1881-1973)

29. Torse, 1892-1893Graphite sur papier, 54,4 x 36,7 cm
Don de l'artiste, 1970
Barcelone, Museu Picasso,
MPB 110.894**30. Tête de Faune,** 1894Fusain et graphite sur papier,
50,3 x 48,3 cm
Don de l'artiste, 1970
Barcelone, Museu Picasso,
MPB 110.875**31. Autoportrait,** 1906Huile sur toile, 39 x 30 cm
Collection particulière

- 32. Nu masculin**, 1906
Encre sur papier, 31,7 x 24 cm
Collection particulière
- 33. Femme à genoux se coiffant**,
1906 (fondu avant 1939)
Bronze, 41,2 x 26 x 31 cm
Washington, Hirshhorn Museum
and Sculpture Garden,
Smithsonian Institution,
Don de Joseph H. Hirshhorn,
1972, 72.234
- 34. Nessos et Déjanire**,
12 septembre 1920
Mine de plomb sur papier,
21 x 26 cm
New York, The Museum of Modern
Art, Legs Lillie P. Bliss, 184.1952
- 35. Baigneur et baigneuses**,
1920-1921
Huile sur toile, 54 x 81 cm
Collection Nahmad, Suisse
- 36. Trois nus au bord de la mer**, 1921
Pastel sur papier, 24,2 x 30,1 cm
Stuttgart, Staatsgalerie, Graphische
Sammlung, C 1959/914
- 37. Nature morte à la tête antique**,
1925
Huile sur toile, 97 x 130 cm
Don de Paul Rosenberg, 1946
Paris, Musée national d'art moderne,
Centre Pompidou, AM 2596P
- 38. Méléagre tue le sanglier
de Calydon**, 18 septembre 1930
Eau-forte, feuille: 33 x 26 cm
(Extrait du livre VIII des
Métamorphoses d'Ovide, publié
par Albert Skira, Lausanne 1931
Collection particulière
- 39. Polyxène, fille de Priam,
est égorgée sur la tombe d'Achille**,
23 septembre 1930
Eau-forte, feuille: 33 x 26 cm
(Extrait du livre XIII des
Métamorphoses d'Ovide, publié
par Albert Skira, Lausanne 1931
Collection particulière
- 40. Eurydice piquée par
un serpent**, 11 octobre 1930
Eau-forte, feuille: 33 x 26 cm
(Extrait du livre X des
Métamorphoses d'Ovide, publié
par Albert Skira, Lausanne 1931
Collection particulière
- 41. Sculpteur avec son modèle
et sa sculpture**, 23 mars 1933
(suite Vollard n°45)
Eau-forte sur cuivre. Tirage sur petit
papier vergé de Montval filigrane
Vollard
45 x 34 cm
Musée Picasso, Antibes,
MPA 1984.6.4
- 42. Minotaure mourant et jeune
femme pitoyable**, 30 mai 1933
(suite Vollard n°90)
Eau-forte sur cuivre. Tirage sur petit
papier vergé de Montval filigrane
Vollard
34 x 44,8 cm
Musée Picasso, Antibes,
MPA 1987.6.1
- 43. Jeune sculpteur finissant
un plâtre**, 23 mars 1933
(Suite Vollard n° 46)
Eau-forte sur cuivre. Tirage sur petit
papier vergé de Montval filigrane
Picasso
45,2 x 34 cm
Musée Picasso, Antibes,
MPA 1984.6.3
- 44. Sculpteur au repos avec
Marie-Thérèse et sa représentation
en Vénus pudique**, 27 mars 1933
(Suite Vollard n° 51)
Eau-forte sur cuivre. Tirage sur petit
papier vergé de Montval filigrane
Picasso
44,8 x 34 cm
Musée Picasso, Antibes,
MPA 1986.6.
- 45. Sculpteur au repos avec son
modèle, anémones et petit torse**,
30 mars 1933
(Suite Vollard n° 53)
Eau-forte sur cuivre. Tirage sur petit
papier vergé de Montval filigrane
Vollard
34 x 44,8 cm
Musée Picasso, Antibes,
MPA 1986.6.2
- 46. Sculpteur, garçon et modèle
avec un groupe sculpté
représentant le rapt d'Europe**,
30 mars 1933
(Suite Vollard n° 56)
Eau-forte sur cuivre. Tirage sur petit
papier vergé de Montval filigrane
Picasso
34 x 44,8 cm

Musée Picasso, Antibes,
MPA 1988.6.3

**47. Marie-Thérèse agenouillée
contemplant un groupe sculpté,**

5 avril 1933

(Suite Vollard n° 66)

Eau-forte sur cuivre. Tirage sur petit
papier vergé de Montval filigrane
Vollard

34,2 x 44,5 cm

Musée Picasso, Antibes,
MPA 1990.6.11

**48. Sculptures représentant
Marie-Thérèse et la tête du
sculpteur,**

avec le vase aux trois fleurs,
5 mai 1933

(Suite Vollard n° 76)

Eau-forte sur cuivre. Tirage
sur petit papier vergé

de Montval filigrane Vollard
45 x 34 cm

Musée Picasso, Antibes,
MPA 1988.6.5

49. Femmes au bain,

27 janvier 1934

(Suite Vollard n° 78)

Eau-forte sur cuivre. Tirage sur petit
papier vergé de Montval filigrane
Vollard

44,8 x 34,1 cm

Musée Picasso, Antibes,
MPA 1988.6.6

**50. Sculpteur et son modèle avec
un groupe sculpté représentant un
centaure embrassent une femme,**

31 mars 1933

(Suite Vollard n° 58)

Eau-forte sur cuivre. Tirage sur petit
papier vergé de Montval filigrane
Picasso

34,1 x 44,9 cm

Musée Picasso, Antibes,
MPA 1988.6.4

**51. Sculpteur travaillant sur le motif
avec Marie-Thérèse posant,** 31 mars
1933

(Suite Vollard n°59)

Eau-forte sur cuivre. Deuxième état.

Tirage sur petit papier vergé de
Montval filigrane Vollard

33,7 x 44,9 cm

Musée Picasso, Antibes,
MPA 1990.6.10

**52. Sculpteur et son modèle
avec la tête sculptée du modèle,**

2 avril 1933

(Suite Vollard n° 62)

Eau-forte sur cuivre. Tirage sur petit
papier vergé de Montval filigrane

Picasso

34,2 x 44,6 cm

Musée Picasso, Antibes,
MPA 1984.6.6

**53. Faune agenouillé jouant
de la diaule, nymphe debout
au tambourin, centaure barbu
au trident et chèvre,**

1^{er} novembre 1946

Graphite et crayon rouge
sur vélin d'Arches

50,6 x 65,6 cm

Antibes, musée Picasso,
MPA 1946.2.30

**54. Satyre, faune et centaure
au trident,** 1946

Peinture laque oléorésineuse
et fusain sur fibrociment

(3 panneaux)

250 x 360 cm

Musée Picasso, Antibes, MPA 1946.1.3

55. Tête de femme aux grands yeux,
1931-1932

Ciment

94 x 36,5 x 48,5 cm

Musée Picasso, Antibes, MPA 1950.3.1

56. Ulysse et les sirènes, septembre
1947

Peinture laque oléorésineuse
et crayon sur fibrociment

(3 panneaux)

360 x 250 cm

Musée Picasso, Antibes, MPA 1947.1.1

**57. Tanagra aux mains jointes
sur le genou droit,** 1947

Figurine. Terre de faïence blanche,
décor gravé et peint aux engobes
et aux oxydes sous couverte

35 x 13 x 11 cm

Musée Picasso, Antibes,
MPA 1949.4.31

58. Tanagra au long cou,
1947-1948

Vase figurine. Terre de faïence
blanche, décor peint aux engobes,
aux oxydes et à l'émail blanc

28,5 x 11 x 9 cm

Musée Picasso, Antibes,
MPA 1949.4.32

CATALOGUE DE L'EXPOSITION

Une moderne Antiquité : Picasso, De Chirico, Léger et Picabia en présence de l'antique

© Éditions Hazan / Commune d'Antibes, musée Picasso pour l'adaptation française

Traduit de l'anglais par Jean-François Allain

Format : 22,86 x 27,94 cm

192 pages 146 ill coul. et nb

quadri - relié - 35 € TTC

Christopher Green, Jens M. Daehner

avec la collaboration de Silvia Loreti, Sara Cochran et Jean-Louis Andral

La librairie-boutique

Elle offre au visiteur une sélection de guides et de livres sur les collections du musée ainsi qu'un large choix de catalogues d'expositions, d'ouvrages sur l'art moderne et l'art contemporain.

Des produits dérivés sont également proposés : cartes postales, affiches, DVD, cadeaux, papeterie.

t + 33 (0)4 92 90 54 33 - f + 33 (0)4 92 90 54 15

ACTIVITÉS CULTURELLES ET PÉDAGOGIQUES

Locaux : place Mariejol, face au musée Picasso

t +33 (0)4 92 90 54 28 - f +33 (0)4 92 90 53 62

publics.musees@ville-antibes.fr

Adresse postale : Direction des musées, musée Picasso, service des Publics, 4, rue des Cordiers, 06600 Antibes

Visites-dialogues

À 14h30

Vendredi 24 février et 2 mars, Mercredi 7 mars, vendredi 16 mars, mercredi 28 mars, vendredi 6 et 13 avril, mercredi 18 et 25 avril, vendredi 4 et 11 mai, mercredi 16 mai.

Tarif : gratuit une fois acquitté le droit d'entrée au musée

DES BESOINS SPÉCIFIQUES

Des visites et des ateliers

Un accueil adapté, modulable et gratuit peut être proposé sur demande à tous les publics en situation de handicap : des visites fondées sur l'échange et des visites-ateliers permettant des moments de création, peuvent être réservés pour de petits groupes. Des visites-ateliers peuvent être programmées sur demande.

L'accès à l'exposition, ainsi que toutes les activités proposées sont gratuits, y compris pour les accompagnateurs.

Renseignements et réservations au service des Publics des musées : t 04 92 90 54 28.

Accessibilité

Le musée Picasso est accessible aux personnes à mobilité réduite.



Le Musée Picasso a reçu le label pour les handicaps visuel. et auditifs.

Le public sourd et malentendant

Visite guidée de l'exposition temporaire traduite par un interprète en LSF.

Samedi 24 mars à 10h

Réservation au moins 48 heures à l'avance :

**laure.lanteri@ville-antibes.fr, marie.dubrulle@ville-antibes.fr
06 23 86 90 64**

Le public déficient visuel

Visites *Mains posées pour mots croisés*

Visites tactiles et sensorielles pour aborder les œuvres de l'exposition.

Vendredi 27 avril à 14h

Réservation au moins 48h à l'avance.

LES LUNDIS DE PICASSO

Cycle de conférences 2012 Une moderne Antiquité

Cette année, le cycle de conférences *Les lundis de Picasso* accompagne l'exposition. Il explorera donc la façon dont l'Antiquité a nourri de la clarté de ses formes et de la profondeur de ses mythes la modernité de ces quatre artistes majeurs, et dans quel contexte de pensée artistique, intellectuelle ou politique, durant la première moitié du siècle, cette rencontre de l'antique et du moderne a pu avoir lieu.

Nous entendrons des historiens de l'art, artisans de l'exposition et contributeurs au catalogue, des conservateurs, mais aussi des artistes contemporains, Anne et Patrick Poirier, pour qui le monde antique est un aliment de leur travail d'une grande importance, comme en témoigne leur sculpture « in situ » sur la terrasse du musée, *Jupiter et Encelade*.

Les conférences ont lieu à la salle des Associations, cours Masséna, 06600 Antibes.

L'entrée est libre dans la limite des places disponibles.

20 février à 19h

Christopher Green

Historien de l'art, professeur émérite, Courtauld Institute of Art, Londres

► *Le classicisme de Picasso dans son époque*

19 mars à 19h

Anne et Patrick Poirier

Artistes

► *Métaphores et voyages autour de la fragilité : l'archéologie et la mythologie méditerranéenne comme métaphore*

23 avril à 19h

Christian Derouet

Historien de l'art, conservateur en chef du Patrimoine, Musée Zervos, Vézelay

► *Antiquité des années 30 et «Le voyage en Grèce»*

14 mai à 19h

Gérard Audinet

Historien de l'art, conservateur en chef du Patrimoine, Maison de Victor Hugo, Paris et Guernesey

► *Francis Picabia - L'antique en transparence*

11 juin à 19h

Silvia Loreti

Historienne de l'art, chercheuse associée à l'université de Manchester

► *Le passé entre rêve et réalité: archéologie et anthropologie dans la reconfiguration moderniste de l'Antiquité classique*

CRÉER AU MUSÉE

Ateliers des adultes

Ces ateliers permettent de développer un dialogue plus intime avec les œuvres présentées au musée, qui peuvent devenir ainsi des sources d'inspiration. Ils sont aussi l'occasion d'expérimenter différentes techniques de dessin, peinture, sculpture et céramique.

Certains samedis de 10h15 à 12h15 - tarif: 9€ - Carte Lol: 4,50€

Inscription à la séance au moins 48h à l'avance.

25 février 2012

► *Art antique et inspiration moderne*

24 mars 2012

► *Céramiques grecques et décors*

14 avril 2012

► *Sculptures et postures*

Ateliers d'écriture Regarder / Écrire

À partir de leur regard sur les œuvres présentées, les participants pourront créer des textes poétiques. C'est l'écrivain Sophie Braganti qui les conduira dans ce travail d'écriture.

L'association des Amis du musée Picasso est partenaire du cycle Regarder / Écrire

Les ateliers ont lieu certains samedi, le matin de 10h à 12h15. Samedi 18 février, 31 mars, 12 mai.

Destiné aux adultes, débutants ou amateurs.

Tarif: 9 €, gratuit pour les membres de l'association des Amis du musée Picasso - Inscription à la séance au moins 48h à l'avance.

Les ateliers du mercredi

Tout au long de l'année, ces ateliers, fondés sur le plaisir de l'échange, de la découverte et de la création, permettent aux enfants d'expérimenter un grand nombre de techniques, de bien connaître les collections des musées et de se familiariser avec l'art.

Destinés aux enfants de 6 à 13 ans - le mercredi de 10h à

11h45, durant la période scolaire. Inscription auprès du service des Public - tarif: 60 € par trimestre.

22 février 2012

► *Les artistes modernes et l'inspiration*

14 mars 2012

► *Les personnages de l'Antiquité*

21 mars 2012

► *Les céramiques grecques*

28 mars 2012

► *Le pinceau et les formes*

4 avril 2012

► *Des sculptures dans la peinture*

11 avril 2012

► *Masques et visages*

18 avril 2012

► *Des personnages transparents*

9 mai 2012

► *Les couleurs et les émotions*

16 mai 2012

► *Les couleurs en transparence*

Ateliers Parents-enfants

Fondés sur des visites-ateliers adaptées aussi bien aux adultes qu'aux enfants, ils permettent de découvrir ensemble les œuvres, et de partager l'expérience de la création, puisque les parents, comme leurs enfants, sont invités à s'exprimer à travers diverses techniques.

Destinés aux enfants à partir de 5 ans, et aux adultes qui les accompagnent.

Certains samedis de 14h30 à 16h30 - tarif: 4,50€ par personne.

Inscriptions à la séance au moins 48h à l'avance.

18 février 2012

► *L'Antiquité chez Picasso*

17 mars 2012

► *L'Antiquité chez De Chirico*

07 avril 2012

► *L'Antiquité chez Léger*

12 mai 2012

► *L'Antiquité chez Picabia*

Ateliers des tout-petits

Des sons, des images, des couleurs, des objets jaillissent d'une boîte au trésor pour aider les petits à rencontrer du bout des yeux, du bout des doigts ou du bout des oreilles, des œuvres de Picasso présentées dans l'exposition.

Destinés aux enfants de 2 ans et demi à 4 ans, accompagnés par un parent au moins.

Certains samedis à 10h15 - tarif: 4,50€ par enfant - gratuit pour le parent accompagnateur - Inscriptions à la séance au moins 48h à l'avance.

14 avril 2012

► *Picasso: Ulysse et les sirènes*

21 avril 2012

► *Picasso: Nature morte avec buste antique*

POUR LES PETITES VACANCES D'HIVER ET DE PÂQUES

Atelier pour tous

À fréquenter individuellement ou en famille, que l'on parle français ou anglais, des ateliers accessibles à tous, où les points de vue s'échangent et se rencontrent, où la création est un plaisir partagé.

Mardi 28 février 2012 à 14h30

▶ *Transparences*

Mardi 24 avril 2012 à 14h30

▶ *Antiquité*

Participation individuelle : adultes et adolescents à partir de 11 ans. Participation en famille : enfants à partir de 6 ans – tarif : 4,50 €
Inscription au moins 48h à l'avance.

Atelier pour les enfants

1^{er} mars 2012 à 10h15

▶ *Des personnages transparents*

8 mars 2012 à 10h15

▶ *Les personnages de l'Antiquité*

26 avril 2012 à 10h15

▶ *Des sculptures dans la peinture*

3 mai 2012 à 10h15

▶ *Masques et visages*

Pour les enfants de 6 à 13 ans – tarif : 4,50 € – Inscriptions au moins 48h à l'avance.

Des visites réservées aux enfants

▶ *Une moderne Antiquité*

Mardi 6 mars à 14h30

Jeudi 3 mai à 14h30

Destinées aux enfants de 7 à 13 ans – tarif : gratuit

▶ *La mythologie pour les tout-petits*

2 mai à 10h15

▶ *La Joie de vivre*

3 mai à 10h15

▶ *Ulysse et les sirènes*

4 mai à 10h15

▶ *Nature morte avec buste de femme*

Destinés aux enfants de 2 ans et demi à 4 ans, accompagnés par un parent au moins.

tarif : 4,50 € par enfant – gratuit pour le parent accompagnateur.

Inscriptions à la séance auprès du service des Publics, au moins 48h à l'avance

Nuit européenne des musées

8^e édition – samedi 19 mai 2012

Musée Picasso

▶ **20h30** *Une moderne Antiquité*

Visite pour le jeune public à partir de 7 ans

▶ **21h30** *Minos et Ariane: lectures dans l'Antiquité*

Lectures autour des mythes antiques évoqués par les œuvres exposées.

POUR LES ENSEIGNANTS

Visite gratuite de l'exposition

Mercredi 22 février à 14h30

▶ Stages « Culture à portée de la main » : *Une moderne Antiquité*

Mardi 13 mars 9h-12h, 14h-17h

▶ L'ensemble des visites et ateliers destinés aux scolaires sera consacré à l'exposition temporaire.

INFORMATIONS PRATIQUES

www.antibes-juanlespins.com

Château Grimaldi – 06600 Antibes

t +33 (0)4 92 90 54 26/20

Adresse postale / Postal address

Direction des musées, musée Picasso

4, rue des Cordiers, 06600 Antibes

t +33 (0)4 92 90 54 20 – f +33 (0)4 92 90 54 21

Fermé le lundi / Closed on Mondays

10.00 – 12.00 et / and 14.00 – 18.00

Plein tarif / Full price: 6 euros

Tarif réduit / Reduced price: 3 euros

(sur présentation d'un justificatif / on presentation of a document in proof)

Billet combiné / Combined entrance: 10 euros, valable 7 jours consécutifs pour les musées municipaux / valid 7 days consecutive in the municipal museums

Gratuité totale d'accès au musée et aux expositions temporaires pour tous publics / Total exemption from payment of access to the museum and the temporary exhibitions for any public

– «Nuit des musées» pour les moins de 18 ans et autres sur présentation d'un justificatif / for less than 18 years and others on presentation of a document in proof

Accès aux personnes à mobilité réduite / Access to people with limited mobility.

L'association des Amis du musée Picasso

Elle propose des activités (visites, voyages, rencontres) en rapport avec la programmation du musée. Permanence le 1^{er} et le 3^e mardi de chaque mois de 14h30 à 16 heures

It offers activities, including tours, visits and meetings to tie in with the museum's programme. Permanence 1st and the 3rd Tuesday of each month from 14.30 to 16.00.

Adresse / Address

9 rue des Arceaux, 06600 Antibes

t +33 (0)4 93 34 72 75 – m +33 (0)6 16 12 50 59

<http://assoamismuseepicasso.monsite-orange.fr>

Accès presse

Iconographie pour la presse et mentions légales / Press iconography – captions and legal notices

Pour le téléchargement des visuels presse

<http://www.antibes-juanlespins.com/les-musees/acces-presse>

Pour obtenir le mot de passe / for password contact
t + 33 (0)4 92 90 54 25/24

• toute reproduction en couverture ou à la une devra faire l'objet d'une demande d'autorisation auprès du Service Presse de l'ADAGP; le copyright à mentionner auprès de toute reproduction sera: nom de l'auteur, titre et date de l'œuvre suivie de © Adagp, Paris 2012. (date de publication), et ce, quelle que soit la provenance de l'image ou le lieu de conservation de l'œuvre.»

ICONOGRAPHIE PRESSE ET MENTIONS LÉGALES

Les visuels de presse sont téléchargeables sur le site des musées de la Ville d'Antibes / The press visuals can be downloaded on the city of Antibes' museums website.

Les œuvres figurant dans ce dossier de presse sont protégées par le droit d'auteur.

Chaque reproduction doit comporter pour les œuvres mise à disposition de la presse

la légende, le crédit photographique et la mention de © correspondants.

Permission is given for the reproduction of these works, without royalties, only for press articles concerning the exhibition of the Picasso Museum. Each reproduction must bear the caption and legal notice and if necessary: © Succession Picasso, 2012 or © Adagp, Paris, 2012.

La reproduction des œuvres de Pablo Picasso est autorisée, exonérée de droits, uniquement dans le cadre d'articles concernant l'exposition du musée Picasso, Antibes et de reproductions inférieures au quart de page.

La mention © Succession Picasso 2012 est obligatoire pour chaque reproduction.

Au-delà de ce format, vous devez contacter:

Picasso Administration, 8, rue Volney, 75002 Paris
t +33 (0)1 47 03 69 70 – f +33 (0)1 47 03 69 60
contact Christine Pinault: cpinault@picasso.fr

Les œuvres de l'Adagp (www.adagp.fr) peuvent être publiées aux conditions suivantes:

Tout ou partie des œuvres figurant dans ce dossier de presse sont protégées par le droit d'auteur. Les œuvres de l'ADAGP (www.adagp.fr) peuvent être publiées aux conditions suivantes:

– pour les publications de presse ayant conclu une convention avec l'ADAGP: se référer aux stipulations de celle-ci

– pour les autres publications:

• exonération des deux premières reproductions illustrant un article consacré à un événement d'actualité et d'un format maximum d'1/4 de page;

• au-delà de ce nombre ou de ce format les reproductions seront soumises à des droits de reproduction;

Direction des musées

Nathalie Radeuil
responsable de la communication et des éditions

t + 33 (0)4 92 90 54 25
nathalie.radeuil@ville-antibes.fr

Caroline Sormay
t + 33 (0)4 92 90 54 24
caroline.sormay@ville-antibes.fr

Fernand Léger, *Nature morte au masque de plâtre*, 1927

Huile sur toile, 88,5 x 130 cm
Riehen/Bâle, Fondation Beyeler
Photo Robert Bayer, Basel
© Adagp, Paris, 2012

Francis Picabia, *Minos*, 1929

Huile sur panneau,
150 x 95 cm
Gian Enzo Sperone, Courtesy Sperone Westwater,
New York
© Sperone Westwater,
New York
© Adagp, Paris, 2012



Pablo Picasso, *Trois nus au bord de mer*, 1921 – Pastel sur papier – 24,2 x 30,1 cm – Stuttgart, Staatsgalerie, Graphische Sammlung – Photo D.R. © Succession Picasso 2012 / Ariane endormie (ou nymphe ?)(détail), Rome, milieu du II^e siècle apr. J.-C. – Marbre – 46,2 x 87,7 x 31,2 cm – San Antonio, Tex., San Antonio Museum of Art, legs de Gilbert M. Denman Jr. – © San Antonio Museum of Art (Peggy Tenison) / Graphisme : Doc Levin/Hélène Marian