

Le Pôle d'Intégration des Etudiants Sourds et Malentendants



Christine PERRIN

Responsable Pôle Etudiant

1993, une rencontre décisive

Avec, d'un côté, une jeune prof
très déterminée

ATTESTATION

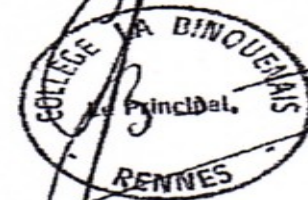
Je soussigné Guy BOISSIERE, Principal du Collège de la Biquennais à Rennes atteste que Madame GARGAM Nicole perçoit pour l'année scolaire 93/94 3 H.S.A. au titre de l'enseignement qu'elle dispense auprès des étudiants mal-entendants de l'Université.

Cette attestation est délivrée pour valoir et servir ce que de droit.



Et de l'autre, un principal qui écoute,
qui approuve.

Le Principal



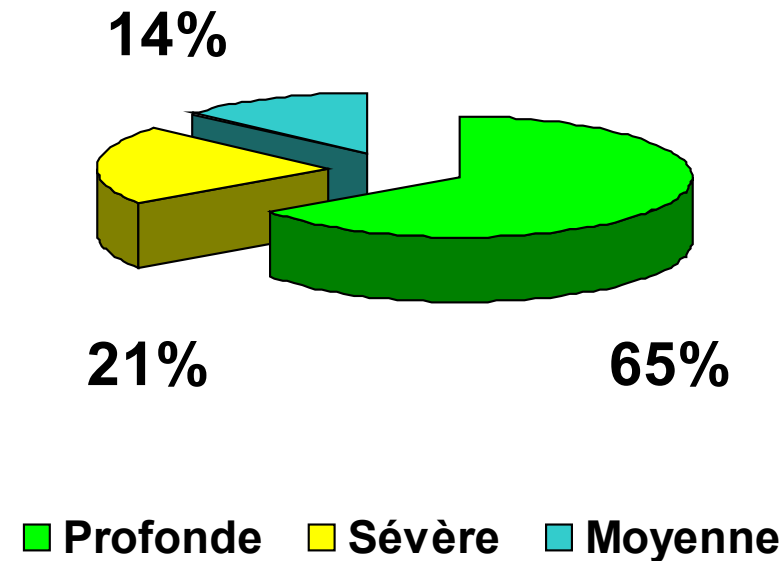
G. BOISSIERE

1993-2010

L'accueil en chiffres

- ❑ 16 années universitaires
- ❑ 149 jeunes
- ❑ 392 suivis
- ❑ 2 années et 6 mois : durée moyenne des suivis.

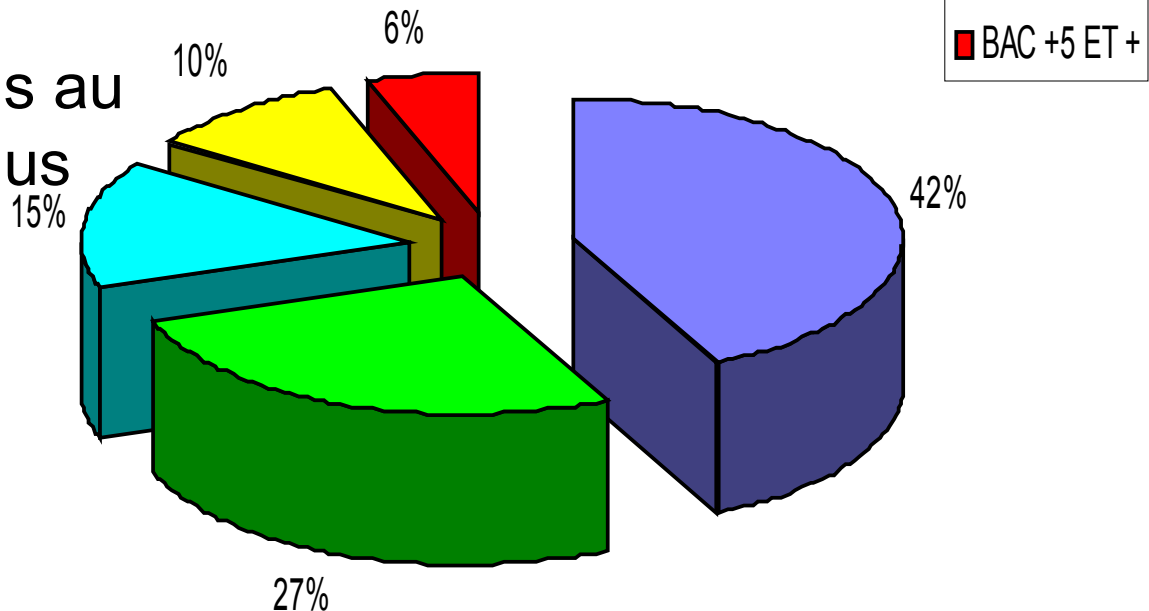
Niveau de surdité



1993-2010

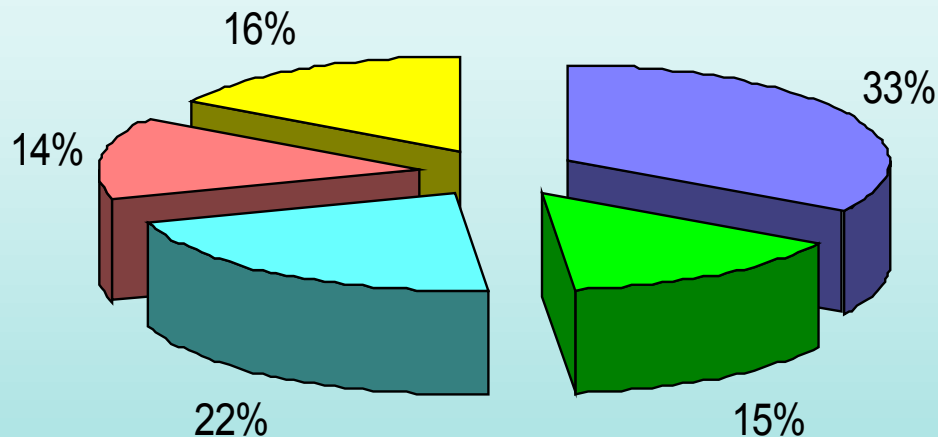
Les études

- ❑ 69 % des suivis se situent au niveau BAC+1 et 2
- ❑ Avec 16 % de suivis au niveau master et plus



1993-2010

Une forte représentation des filières scientifiques



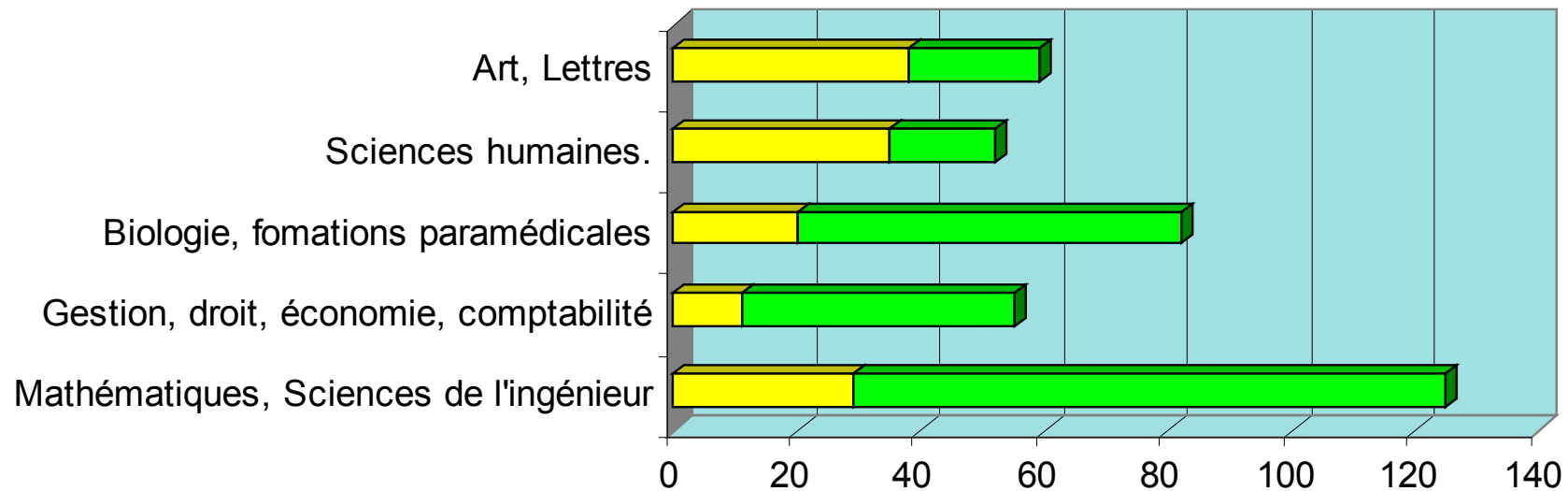
- Mathématiques, Physique, Chimie, Electronique, Logistique, Informatique, Génie civil
- Biologie, médecine, formations paramédicales, sport, formations agricoles et environnementales
- Gestion, droit, économie, comptabilité, entreprises
- Sciences humaines, formation, éducation, accompagnement social.
- Art, Lettres, Histoire Géographie, Langues

1993-2010

Une nette préférence pour les filières professionnelles

■ Filières générales ■ Filières professionnelles

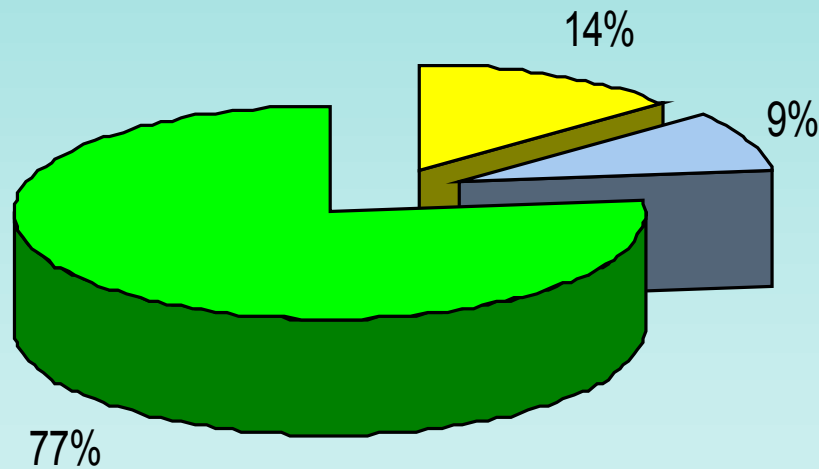
64% contre 36% en filières générales



1993-2010

Résultats aux examens

RESULTATS AUX EXAMENS

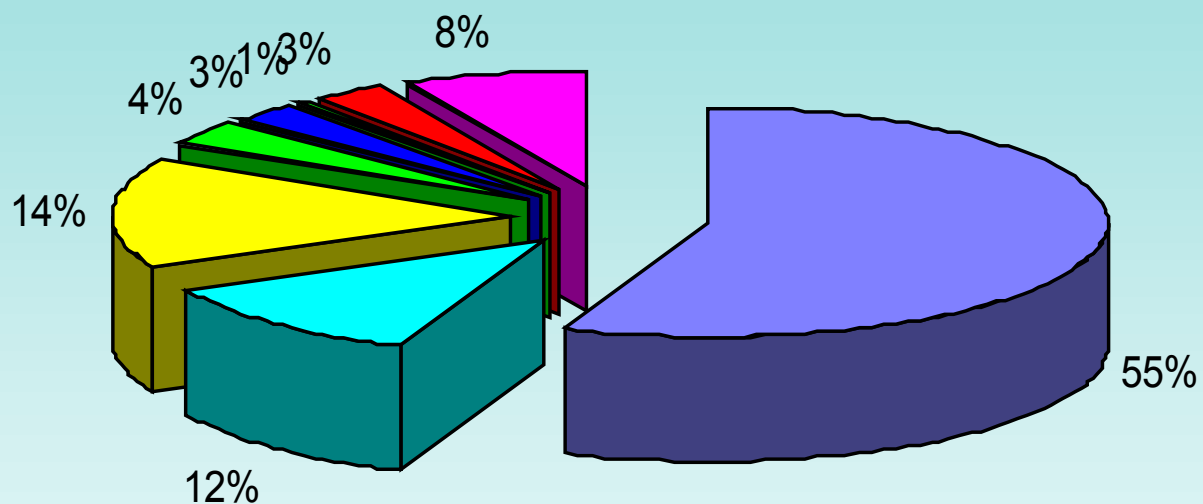


- Redoublement ou abandon
- Réorientation ou année partiellement validée
- Année validée ou diplôme ou concours obtenu

1993-2010

Les établissements

61 établissements



- Université
- Grandes écoles
- Lycée Académie
- lycée Agriculture
- Culture
- Budget
- Santé
- Privé

1993-2010

Répartition de notre activité

23 villes



Une équipe aux compétences rares portée par un dispositif fragile

S38
Formation interne pour agents
de service de catégorie
Cours de géologie
Cours de mécanique
Réunion d'équipe
à EDF
Séance d'analyse
Cours de philosophie
Un RDV en

Chaque rentrée est un défi
qu'on relève tous les ans dans
des conditions aussi précaires
qu'incertaines et qui pourtant
exigerait un socle de
financements pérennes pour
construire et fidéliser une
équipe qui assurerait et
garantirait un véritable service
quel que soit le choix des
jeunes

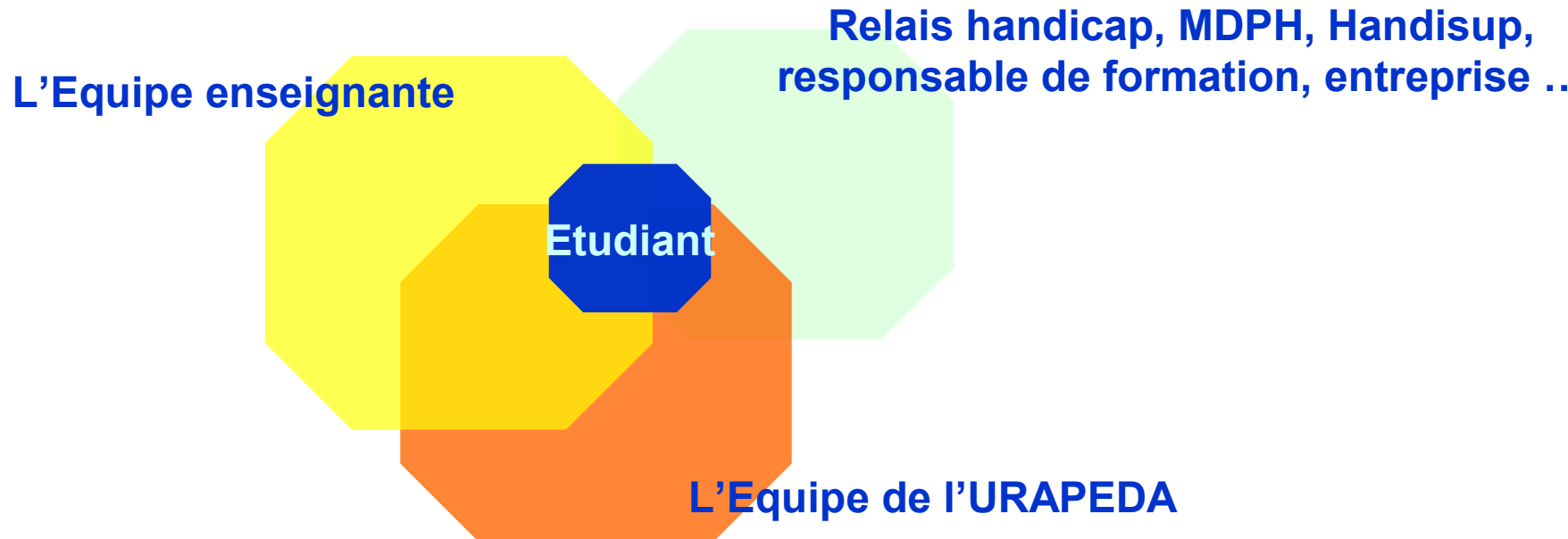
es métiers jeunes

ntern... FS années 90
PC années 2000

naissance
en cours de

jeune équipe

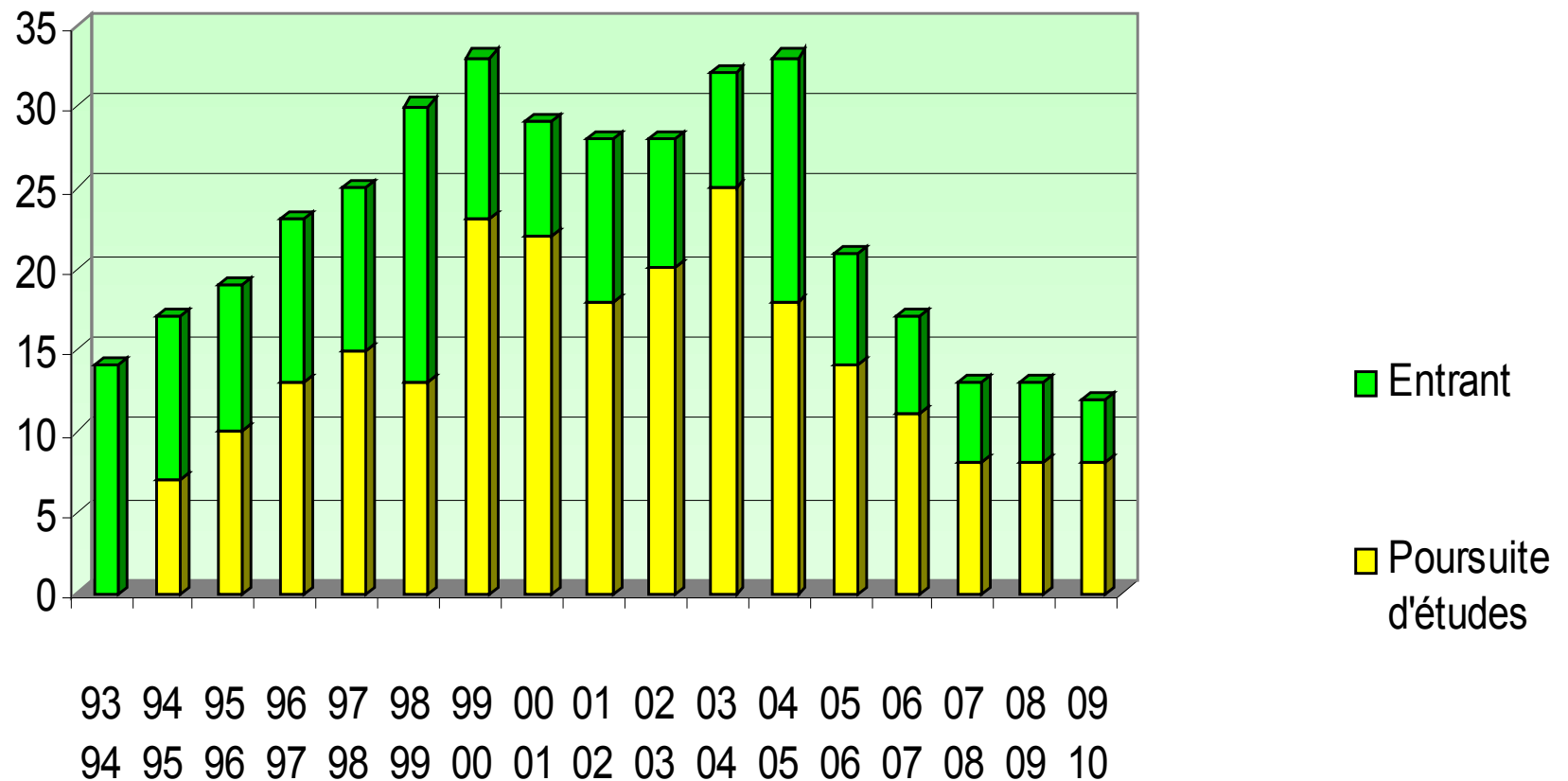
Un formidable travail en synergie



21 octobre 2010

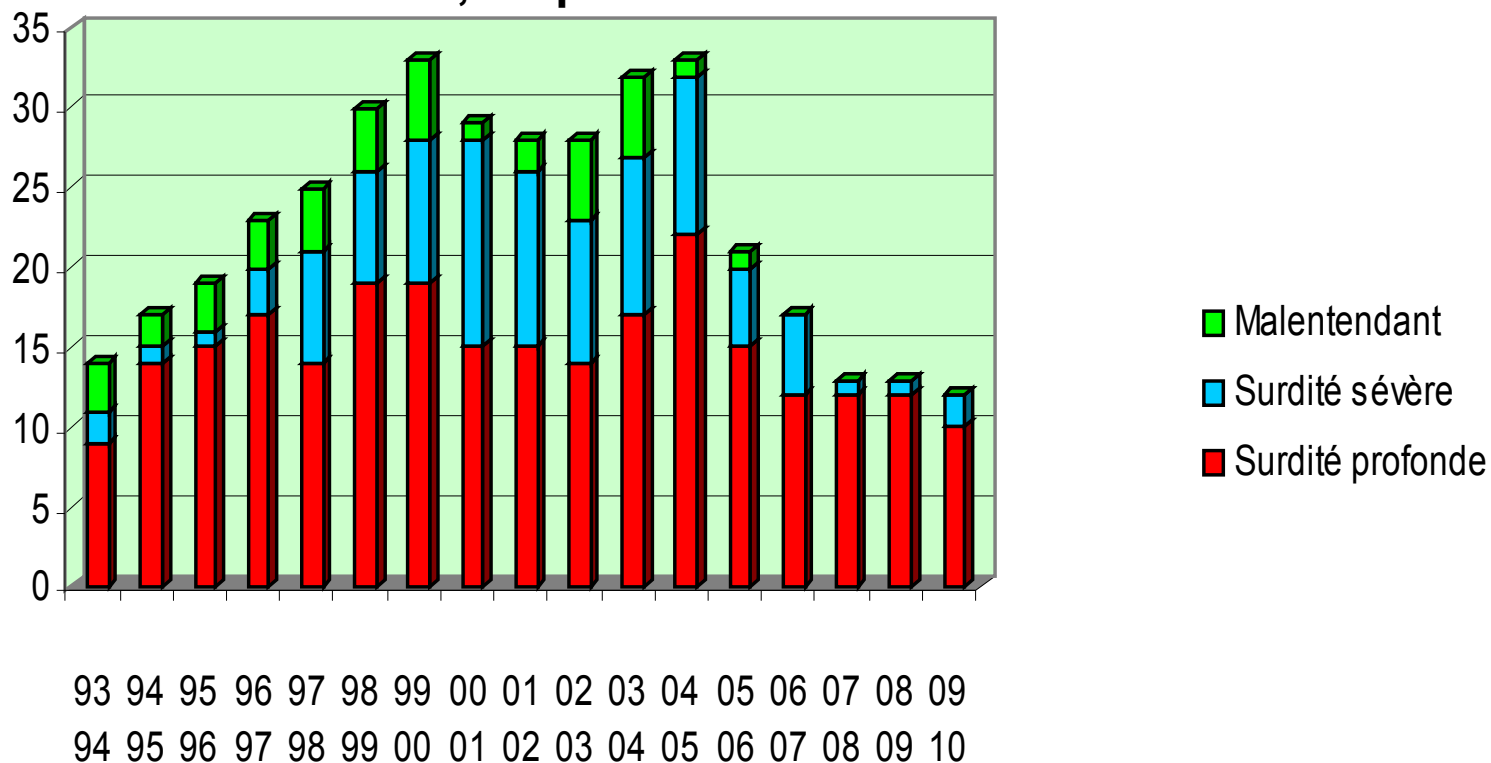
Pôle Etudiant

L'évolution



L'évolution suite

D'environ 50% de surdité profonde dans les années 2000, on passe à 90% actuellement



Les étudiants et la loi du 11 février 2005 ... suite

Il est actuellement très difficile d'obtenir une notification des MDPH attestant des besoins de l'étudiant durant ses études.

Ou, c'est un renvoi vers les services de médecine préventive dont ne dépendent pas tous les étudiants et qui souvent ne traitent que l'accès aux examens.

Ou, ce sont plusieurs mois d'attente et plusieurs relances et déplacements nécessaires sans résultat garanti.

Première étape.
Faire reconnaître
ses besoins

Seconde étape
Faire appliquer
ses droits

Avec ou sans notification, les réponses sont incertaines et imprévisibles

- soit l'établissement ne dispose d'aucun moyen budgétaire,
- soit, il en dispose mais, ils sont loin de couvrir les besoins de l'étudiant,
- soit l'établissement organise, à sa façon et à moindre coût, ce qu'il estime être de sa compétence (ex : appui sur une participation bénévole des autres étudiants),
- soit les personnes ressources, interprètes, codeurs, interfaces manquent, etc.

Pour toutes ces raisons

... nous continuons de rechercher des solutions afin que l'accès à l'enseignement supérieur pour les étudiants sourds soit véritablement garanti



MERCI !